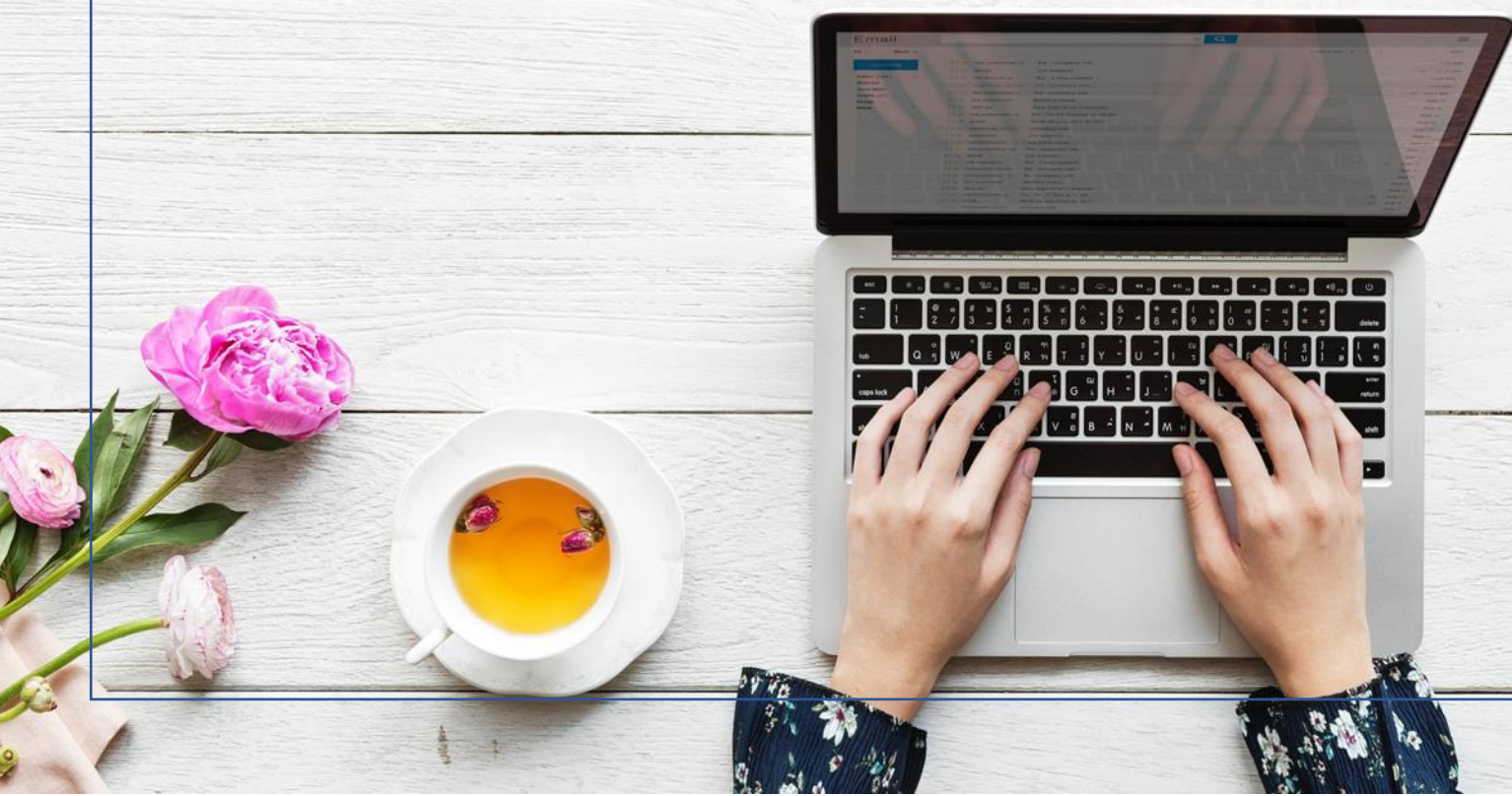




# การใช้งานระบบการให้บริการประชาชน ผ่านระบบอิเล็กทรอนิกส์ (E-Service)



## การใช้งานระบบ E - Service

ระบบการให้บริการประชาชนผ่านระบบอิเล็กทรอนิกส์ (E-Service) เป็นการให้บริการออนไลน์ ที่หน่วยได้จัดทำขึ้น เพื่ออำนวยความสะดวกและเพิ่มประสิทธิภาพการบริการของหน่วยงาน ให้แก่ประชาชนในเขตพื้นที่องค์การบริหารส่วนตำบลโพนงาม

ผู้มีความประสงค์จะขอรับบริการ สามารถแจ้งความประสงค์ โดยกรอกข้อมูล รายละเอียดการขอรับบริการของท่าน ลงในแบบฟอร์มการขอรับบริการออนไลน์ มีขั้นตอน ดังนี้

๑.) คลิกเมนู e-Service แล้วเลือกเมนู ระบบการขอรับบริการออนไลน์ เพื่อเข้าสู่หน้า แบบฟอร์มการขอรับบริการออนไลน์ ทำการกรอกข้อมูลของท่าน ให้ถูกต้อง ครบถ้วน แล้วคลิกปุ่ม "ส่ง"

๒.) เจ้าหน้าที่จะได้รับข้อความ แจ้งเตือนทางโทรศัพท์ทันที และทำการตรวจสอบ ข้อมูล รายละเอียด ผ่านระบบ Webmail ของหน่วยงาน พร้อมกับดำเนินการปรี้น แบบขอรับบริการออนไลน์ เสนอผู้บริหาร พิจารณาอนุมัติ/ไม่อนุมัติ

๓.) เมื่อผู้บริหารได้พิจารณาแล้ว เจ้าหน้าที่จะแจ้งผลการพิจารณา ให้ท่านทราบ ผ่านช่องทางการติดต่อ ตามที่ท่านระบุ โดยเร็ว พร้อมดำเนินการในส่วนที่เกี่ยวข้องต่อไป

### ขั้นตอนการลงทะเบียนการใช้งานระบบ E - Service

การยื่นแบบแสดงคำร้องขอความรับบริการสนับสนุน องค์การบริหารส่วนตำบลโพนงาม

๑. เข้าเว็บไซต์ <https://www.phonngam-buntharik.go.th>

อบต. **โพนงาม**  
องค์การบริหารส่วนตำบลโพนงาม

Home ITA LPA Poll

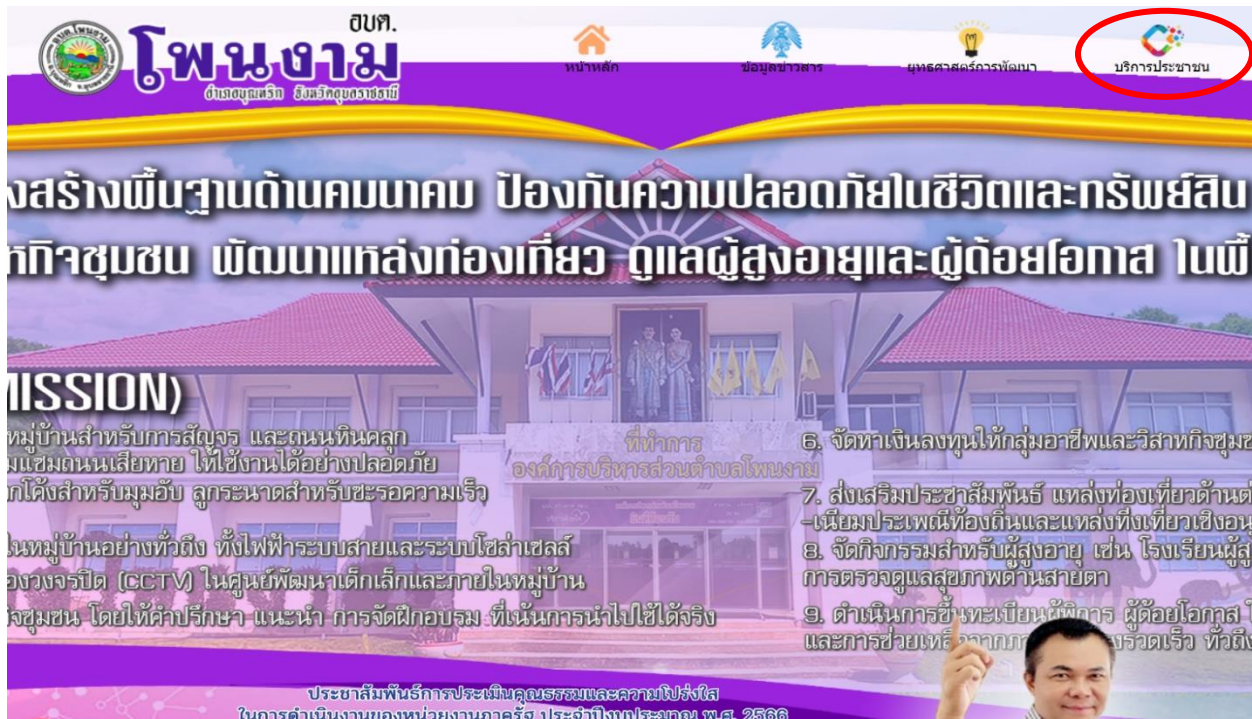
โครงการสร้างพื้นฐานด้านคมนาคม ปกป้องความปลอดภัยในชีวิตและทรัพย์สิน ส่งเสริมอ...  
พัฒนาแหล่งท่องเที่ยว ดูแลผู้สูงอายุและผู้ด้อยโอกาส ในพื้นที่ อบต.

**วิสัยทัศน์ (MISSION)**

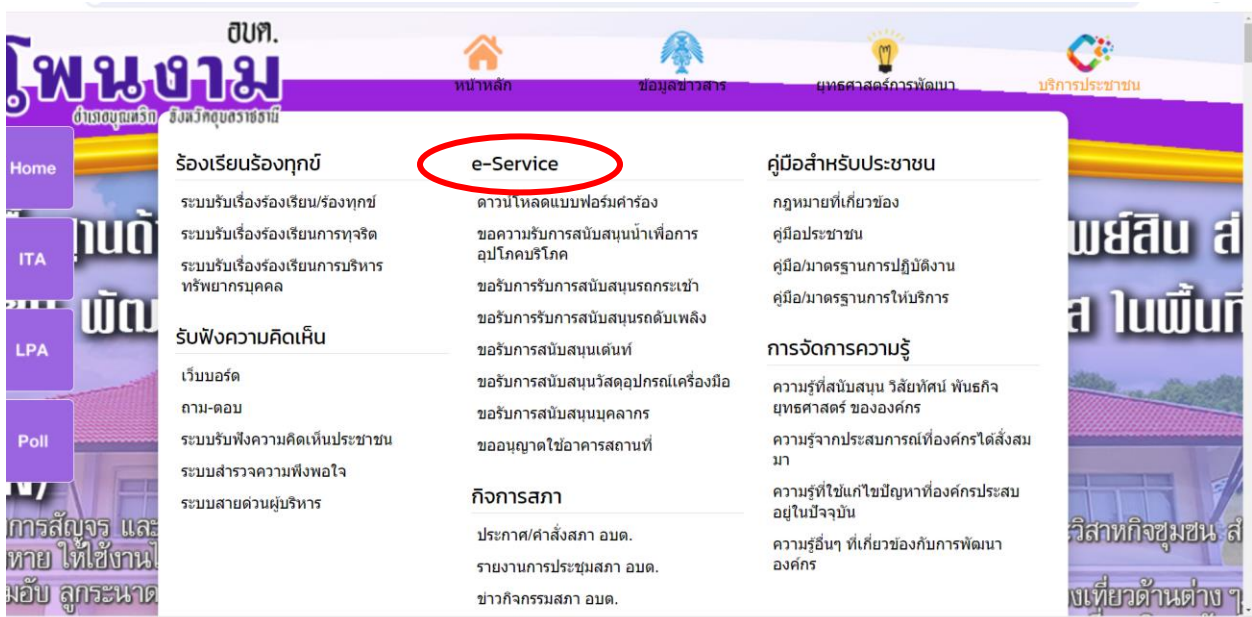
๑. พัฒนาโครงสร้างพื้นฐานด้านคมนาคม และถนนหินคลุก  
๒. รักษาระบบประปาและระบบไฟฟ้าให้ใช้งานได้ตลอดเวลา  
๓. พัฒนาระบบระบายน้ำและระบบบำบัดน้ำเสีย  
๔. พัฒนาระบบไฟฟ้าและระบบโทรคมนาคม  
๕. พัฒนาระบบการดูแลสุขภาพและอนามัยของประชาชน  
๖. จัดทำเงินลงทุนให้กลุ่มอาชีพและวิสาหกิจชุมชน สำหรับผู้ยืมบ้าน  
๗. ส่งเสริมประเพณีท้องถิ่น แหล่งท่องเที่ยวด้านต่าง ๆ ภายในตำบล  
๘. จัดกิจกรรมสำหรับผู้สูงอายุ เช่น โรงเรียนผู้สูงอายุ การศึกษาดูงาน  
๙. ดำเนินการช่วยเหลือผู้ด้อยโอกาส ผู้ด้อยโอกาส ให้เข้าถึงสิทธิประโยชน์  
และการช่วยเหลือจากภาครัฐอย่างรวดเร็ว ทิวทัศน์และเท่าเทียม

ประชาสัมพันธ์บริการประชาชนและความเป็นอยู่  
ในการดำเนินงานของหน่วยงานภาครัฐ ประจำปีงบประมาณ พ.ศ. 2566

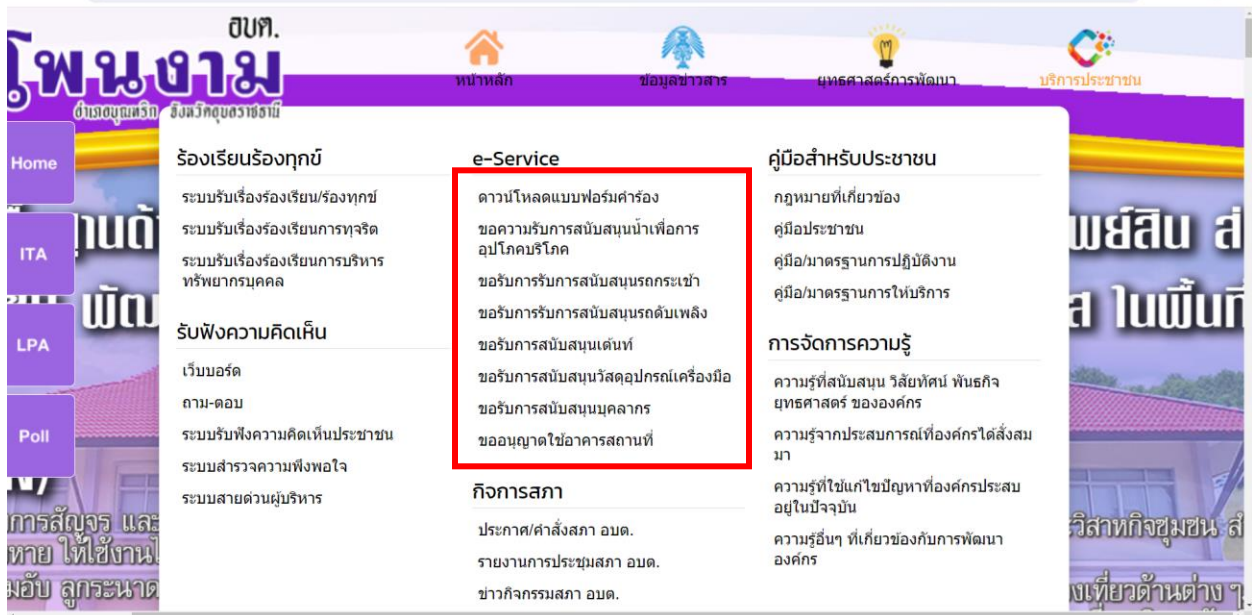
## ๒. คลิกเลือกบริการประชาชน



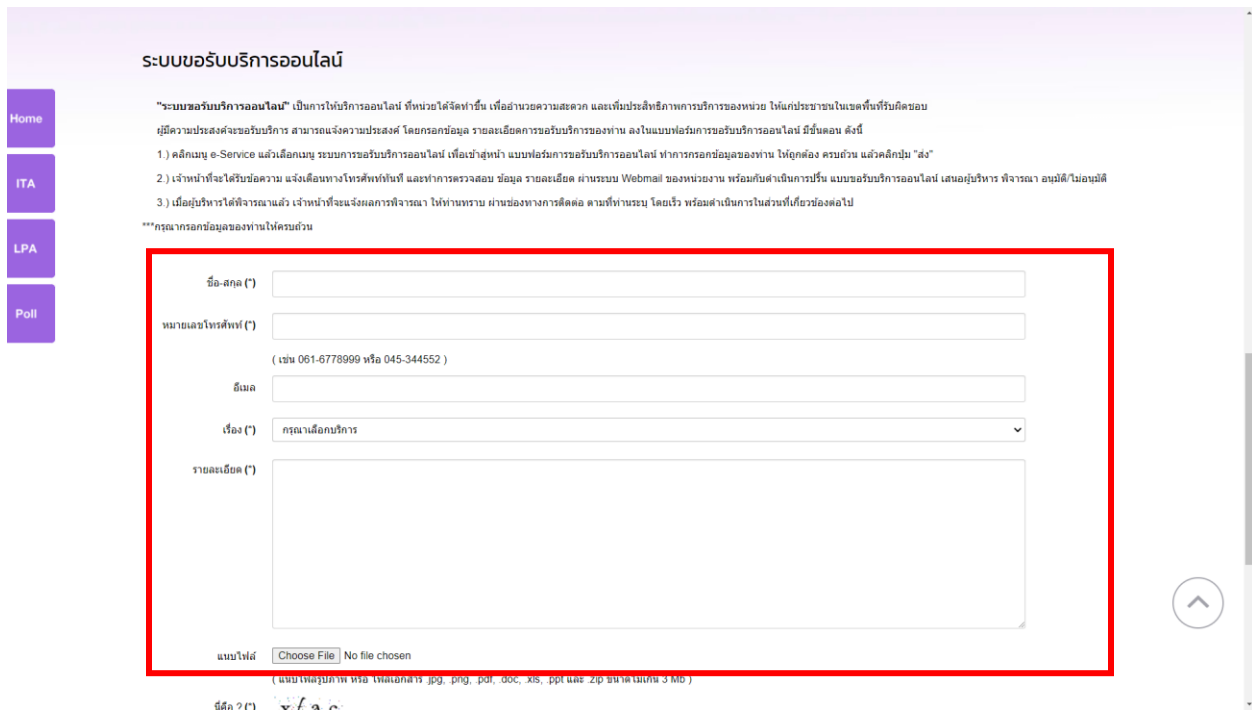
## ๓. ระบบเข้ามาที่หน้า บริการออนไลน์ e - Service เพื่อเลือกแบบคำร้องต่างๆ



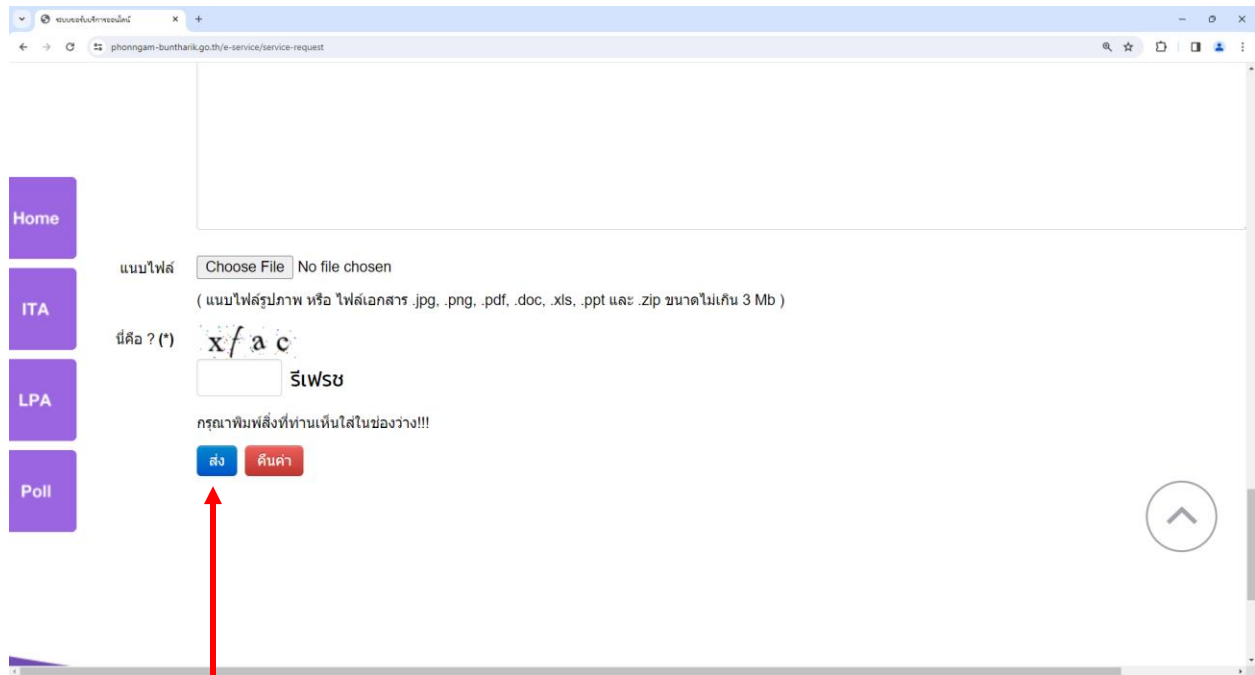
#### ๔. คลิกเลือกหัวข้อที่ต้องการขอรับการสนับสนุน



#### ๔. ทำการกรอกข้อมูลของท่าน ให้ถูกต้อง ครบถ้วน



## ๕. เมื่อกรอกข้อมูลเสร็จแล้วให้คลิกที่ ส่ง เพื่อส่งข้อมูลให้กับเจ้าหน้าที่ผู้รับผิดชอบ



The screenshot shows a web browser window with the URL `phongam-buntharik.go.th/e-service/service-request`. On the left, there is a vertical navigation menu with buttons for "Home", "ITA", "LPA", and "Poll". The main content area contains a "แบบไฟล์" (File Form) section with a "Choose File" button and the text "No file chosen". Below this, there is a note: "(แบบไฟล์รูปภาพ หรือ ไฟล์เอกสาร .jpg, .png, .pdf, .doc, .xls, .ppt และ .zip ขนาดไม่เกิน 3 Mb)". A CAPTCHA field labeled "นี่คือ ? (\*)" contains the text "x f a c". Below the CAPTCHA is a "รีเฟรช" (Refresh) button. A message reads "กรุณาพิมพ์สิ่งที่ท่านเห็นในช่องว่าง!!!". At the bottom of the form are two buttons: "ส่ง" (Submit) in blue and "คืนค่า" (Reset) in red. A red arrow points from the text "คลิกปุ่ม 'ส่ง'" below the screenshot to the "ส่ง" button.

คลิกปุ่ม "ส่ง"